

T.C.
OSMANELİ KAYMAKAMLIĐI
OSMANELİ İLKOKULU MÜDÜRLÜĐÜ



2024-2028 STRATEJİK PLANI



Milletleri kurtaranlar yalnız ve ancak öğretmenlerdir. Öğretmeden, eğiticiden mahrum bir millet, henüz bir millet adını alma yeteneğini kazanamamıştır.

Mustafa Kemal ATATÜRK

Okul/Kurum Bilgileri

İli: BİLECİK	İlçesi: OSMANELİ		
Adres:	İnönü Mah. Mahir SARAÇ cad. No:47	Coğrafi Konum (link)	https://maps.app.goo.gl/QfnqCHWtZFtzSibF8
Telefon Numarası:	02284612444	Faks Numarası:	
e- Posta Adresi:	712986@meb.k12.tr	Web sayfası adresi:	https://osmaneliio.meb.k12.tr/
Kurum Kodu:	712986	Öğretim Şekli:	Tam Gün



ÖNSÖZ

Geçmişten günümüze gelirken var olan yaratıcılığın getirdiği teknolojik ve sosyal anlamda gelişmişliğin ulaştığı hız, artık kaçınılmazları da önümüze sererek kendini göstermektedir. Güçlü ekonomik ve sosyal yapı, güçlü bir ülke olmanın ve tüm değişikliklerde dimdik ayakta durabilmenin kaçınılmazlığı da oldukça büyük önem taşımaktadır. Gelişen ve sürekliliği izlenebilen, bilgi ve planlama temellerine dayanan güçlü bir yaşam standardı ve ekonomik yapı; stratejik amaçlar, hedefler ve planlanmış zaman diliminde gerçekleşecek uygulama faaliyetleri ile (STRATEJİK PLAN) oluşabilmektedir.

Okulumuz, daha iyi bir eğitim seviyesine ulaşmak düşüncesiyle sürekli yenilenmeyi ve kalite kültürünü kendisine ilke edinmeyi amaçlamaktadır. Kalite kültürü oluşturmak için eğitim ve öğretim başta olmak üzere insan kaynakları ve kurumsallaşma, sosyal faaliyetler, alt yapı, toplumla ilişkiler ve kurumlar arası ilişkileri kapsayan 2024-2028 stratejik planı hazırlanmıştır.

Osmaneli İlkokulu stratejik planlama çalışmasına önce durum tespiti, yani okulun SWOT analizi yapılarak başlanmıştır. SWOT analizi tüm idari personelin ve öğretmenlerin katılımıyla uzun süren bir çalışma sonucu ilk şeklini almış, varılan genel sonuçların sadeleştirilmesi ise Okul yönetimi ile Öğretmenlerden oluşan beş kişilik bir kurul tarafından yapılmıştır. Daha sonra SWOT sonuçlarına göre stratejik planlama aşamasına geçilmiştir. Bu süreçte okulun amaçları, hedefleri, hedeflere ulaşmak için gerekli stratejiler, eylem planı ve sonuçta başarı veya başarısızlığın göstergeleri ortaya konulmuştur. Denilebilir ki SWOT analizi bir kilometre taşıdır okulumuzun bugünkü resmidir ve stratejik planlama ise bugünden yarına nasıl hazırlanmamız gerektiğine dair kalıcı bir belgedir.

Stratejik Plan'da belirlenen hedeflerimizi ne ölçüde gerçekleştirdiğimiz, plan dönemi içindeki her yılsonunda gözden geçirilecek ve gereken revizyonlar yapılacaktır. Osmaneli İlkokulu Stratejik Planı (2019-2023)'de belirtilen amaç ve hedeflere ulaşmamızın Okulumuzun gelişme ve kurumsallaşma süreçlerine önemli katkılar sağlayacağına inanmaktayız.

Planın hazırlanmasında emeği geçen Strateji Yönetim Ekibi 'ne ve uygulanmasında yardımı olan İl Millî Eğitim Müdürlüğü, AR-GE birim sorumluları olmak üzere tüm kurum ve kuruluşlara öğretmen, öğrenci ve velilerimize teşekkür ederim.

Şenol ALTINTAŞ
Okul Müdürü

İÇİNDEKİLER

1. GİRİŞ VE STRATEJİK PLANIN HAZIRLIK SÜRECİ

- 1.1. Strateji Geliştirme Kurulu ve Stratejik Plan Ekibi
- 1.2. Planlama Süreci

2. DURUM ANALİZİ

- 2.1. Kurumsal Tarihçe
- 2.2. Uygulanmakta Olan Planın Değerlendirilmesi
- 2.3. Mevzuat Analizi
- 2.4. Üst Politika Belgelerinin Analizi
- 2.5. Faaliyet Alanları ile Ürün ve Hizmetlerin Belirlenmesi
- 2.6. Paydaş Analizi
- 2.7. Kuruluş İçi Analiz

2.7.1. Teşkilat Yapısı

2.7.2. İnsan Kaynakları

2.7.3. Teknolojik Düzey

2.7.4. Mali Kaynaklar

2.7.5. İstatistiki Veriler

2.8. Dış Çevre Analizi (Politik, Ekonomik, Sosyal, Teknolojik, Yasal ve Çevresel Çevre Analizi -PESTLE)

2.9. Güçlü ve Zayıf Yönler ile Fırsatlar ve Tehditler (GZFT) Analizi

2.10. Tespit ve İhtiyaçların Belirlenmesi

GELECEĞE BAKIŞ

3.1. Misyon

3.2. Vizyon

3.3. Temel Değerler

3. AMAÇ, HEDEF VE STRATEJİLERİN BELİRLENMESİ

3.1. Amaçlar

3.2. Hedefler

3.3. Performans Göstergeleri

3.4. Stratejilerin Belirlenmesi

3.5. Maliyetlendirme

4. İZLEME VE DEĞERLENDİRME

5. Tablo/Şekil/Grafikler/Ekler

1. GİRİŞ VE STRATEJİK PLANIN HAZIRLIK SÜRECİ

1.1. Strateji Geliştirme Kurulu ve Stratejik Plan Ekibi

Strateji Geliştirme Kurulu: Okul müdürünün başkanlığında, bir okul müdür yardımcısı, bir öğretmen ve okul/aile birliği başkanı ile bir yönetim kurulu üyesi olmak üzere 5 kişiden oluşan üst kurul kurulur.

Stratejik Plan Ekibi: Okul müdürü tarafından görevlendirilen ve üst kurul üyesi olmayan müdür yardımcısı başkanlığında, belirlenen öğretmenler ve gönüllü velilerden oluşur.

Tablo 1. Strateji Geliştirme Kurulu ve Stratejik Plan Ekibi Tablosu

Strateji Geliştirme Kurulu Bilgileri		Stratejik Plan Ekibi Bilgileri	
Adı Soyadı	Ünvanı	Adı Soyadı	Ünvanı
Şenol ALTINTAŞ	Okul Müdürü	Mehmet Said KUNDU	Md Yardımcısı
Rahim ÖZ	Öğretmen	Oğzuhan MATÇIÇEK	Öğretmen
Elif BİLGİÇ ÖZER	Öğretmen	Emrah ULUTAŞ	Öğretmen
Merve ASLAN	Okul Aile Bir. Başkanı	Emre KARAKAŞ	Öğretmen
Emsal ÇAPAN	Yönetim Kurulu Üye	Zümrah UZUN	Veli

1.2. Planlama Süreci:

2024-2028 dönemi stratejik plan hazırlama süreci Strateji Geliştirme Kurulu ve Stratejik Plan Ekibi'nin oluşturulması ile başlamıştır. Ekip tarafından oluşturulan çalışma takvimi kapsamında ilk aşamada durum analizi çalışmaları yapılmış ve durum analizi aşamasında, paydaşlarımızın plan sürecine aktif katılımını sağlamak üzere paydaş anketi, toplantı ve görüşmeler yapılmıştır. Durum analizinin ardından geleceğe yönelim bölümüne geçilerek okulumuzun/kurumumuzun amaç, hedef, gösterge ve stratejileri belirlenmiştir.

Stratejik planlama çalışmaları Milli Eğitim Bakanlığı Strateji Geliştirme Başkanlığının 16/09/2013 Tarihli ve 2013/26 Sayılı Genelgesi ve ekinde yer alan Stratejik Plan Hazırlık Programı ile Kalkınma Bakanlığı'nın Stratejik Planlama Kılavuzuna uygun olarak başlatılmıştır. Bu kapsamda;

- Stratejik Plan Hazırlama Takvimi hazırlandı,
- Stratejik Planlama ve Koordinasyon Ekibi için fiziki şartlar ayarlandı ve gerekli donanımlar temin edildi,

- Stratejik Plan Hazırlık Programınızın görünürlük çalışmaları web sayfasında yapıldı ve Hazırlık programı kapsamında yapılan her çalışma Müdürlüğümüz web sayfasında yayımlanması sağlandı,
- Stratejik Plan Koordinasyon Ekibinin toplantı bilgilendirme çalışmaları yapıldı,
- Üst Kurul ve Stratejik Planlama Ekibi ile SWOT Analizi çalışması yapıldı.
- Stratejik Planlama Üst Kurul ve Stratejik Planlama ve Koordinasyon Ekibinin Çalışma Planı çerçevesinde aylık değerlendirme toplantılarına katılındı.
- Mevcut durum analizi bölümünde paydaş analizi aşamasında Kurumumuzun faaliyetlerini içeriden ya da dışarıdan olumlu ya da olumsuz etkileyen iç ve dış paydaşlarımızla birebir görüşülerek, veriler toplanmış ve analizler oluşturulmuştur.
- Stratejik Plan Üst Kurulunda görevlendirilen üyelerin katılımıyla Stratejik Planı “Vizyon, Misyon Belirleme Çalışmaları” toplantısı yapıldı.
- Stratejik plan taslağımız Stratejik Plan Üst Kurulu üyelerimizin onayına sunulmuş ve kurul üyelerimizce plan onaylanmıştır.

2. DURUM ANALİZİ

Stratejik planlama sürecinin ilk adımı olan durum analizi, okulumuzun/kurumumuzun “neredeyiz?” sorusuna cevap vermektedir. Okulumuzun/kurumumuzun geleceğe yönelik amaç, hedef ve stratejiler geliştirebilmesi için öncelikle mevcut durumda hangi kaynaklara sahip olduğu ya da hangi yönlerinin eksik olduğu ayrıca, okulumuzun/kurumumuzun kontrolü dışındaki olumlu ya da olumsuz gelişmelerin neler olduğu değerlendirilmiştir. Dolayısıyla bu analiz, okulumuzun/kurumumuzun kendisini ve çevresini daha iyi tanımasına yardımcı olacak ve stratejik planın sonraki aşamalarından daha sağlıklı sonuçlar elde edilmesini sağlayacaktır.

Durum analizi bölümünde, aşağıdaki hususlarla ilgili analiz ve değerlendirmeler yapılmıştır;

- Kurumsal tarihçe
- Uygulanmakta olan planın değerlendirilmesi
- Mevzuat analizi
- Üst politika belgelerinin analizi
- Faaliyet alanları ile ürün ve hizmetlerin belirlenmesi
- Paydaş analizi
- Kuruluş içi analiz
- Dış çevre analizi (Politik, ekonomik, sosyal, teknolojik, yasal ve çevresel analiz)
- Güçlü ve zayıf yönler ile fırsatlar ve tehditler (GZFT) analizi
- Tespit ve ihtiyaçların belirlenmesi

2.1. Kurumsal Tarihçe

Okulumuz maliye hazinesi üzerinde kurulu ve alanı 2628m²'dir. Tapu üzerinde Hacıoğlu Mahallesi'nde görülen okul adres olarak İnönü Mahallesi görülmektedir. Bilecik İl Milli Eğitim

Müdürlüğü'nün 28/05/2008 tarihli ve B.08.4.M.E.M.4.11.00.02.370/0005830 yazıları ile 75. Yıl Anadolu Lisesi'nden boşalmıştır. Binanın, Osmaneli İlköğretim Okulu adı ile ilköğretim hizmetlerinde kullanılması kararlaştırılmıştır. 2012-2013 Öğretim Yılında 12 Yıllık Zorunlu eğitim kapsamında valilik onayı ile Osmaneli İlkokulu adı ile hizmete başlamıştır. Kullanılmak olan bina yıkılıp yerine aynı yere yeni bina yapılmış ve 2023-2024 eğitim öğretim döneminde yeni binada eğitim vermeye başlamıştır.

2.2. Uygulanmakta Olan Stratejik Planın Değerlendirilmesi

MEB Strateji Geliştirme Başkanlığının yayınladığı 2010/14 sayılı genelge ile İlçe Milli Eğitim Müdürlüklerinin stratejik plan yapmaları zorunlu hale getirilmiştir. Bu genelge doğrultusunda stratejik planlama ekibi kurulmuş, 2019–2023 yıllarını kapsayan stratejik planını hazırlamış, Haziran 2019 tarihinde plan tamamlanarak yayınlanmıştır.

2019-2023 Stratejik Planı Hazırlık Süreci, Durum Analizi, Geleceğe Yönelim, Maliyetlendirme, İzlemek Ölçmek Değerlendirmek Raporlamak, olmak üzere 5 bölümden oluşmaktadır.

Mevcut planda Durum Analizi, Paydaş Analizi, Yükümlülükler ve Mevzuat Analizi, Kurum İçi ve Dışı Analiz, Üst Politika Belgeleri, GZFT(SWOT)Analizi, kullanılmıştır. 2019-2023 Stratejik Planı Yasal Yükümlülükler Ve Mevzuat Analizi bölümü 652 sayılı Millî Eğitim Bakanlığının Teşkilat ve Görevleri Hakkında Kanun Hükmünde Kararname esaslarına göre belirlenmiştir. 2019-2023 Stratejik Planı Okulun Tarihçesi, Okulun Mevcut Durumu, Paydaş Analizi, GZFT Analizi, Misyonumuz, Vizyonumuz, Temel Değerlerimiz, Eğitim ve Öğretime Erişim, Eğitim ve Öğretimde Kalitenin Arttırılması, Kurumsal Kapasite, olmak üzere 10 faaliyet alanında gruplanmıştır.

2019-2023 stratejik planımız, Okul Müdürü Şenol ALTINTAŞ başkanlığında görevli öğretmenlerimizin katılımıyla yapılan toplantılarda, değerlendirilmiş ve sonuçları paylaşılmıştır. 2019-2023 stratejik planımızla birlikte hesap verilebilirlik anlayışı ile kaynakların etkili, ekonomik ve verimli bir şekilde elde edilmesi ve kullanılması sağlanmış, stratejik yönetim anlayışı kurum kültürü olarak benimsenmiştir. Planlama, çalışmaları izleme, değerlendirme ve denetleme süreçleri önem kazanmıştır.

Değerlendirme raporu, 2019-2023 Dönemi Stratejik Planının 2023 yılı hedeflere ve hedeflere ait performans göstergelerine ulaşma oranları dikkate alınarak hazırlanmıştır. Raporda; stratejik planda belirlenmiş olan amaç ve hedefler, sorumlu birim ve performans göstergeleri bazında değerlendirilmiştir ve her bir performans göstergesi için performans hesaplaması yüzde olarak hesaplanmıştır. Performans göstergelerine ilişkin değerlendirmeler; Her bir performans göstergesinin hedefe etkisi göz önünde bulundurularak hedef bazında performans hesaplaması

yapılmıştır.

Hedef Performansının Hesaplanmasında Dikkat Edilen Hususlara Aşağıda Yer Verilmiştir:

• Tablolarda yer alan hedef performansları, performans göstergelerinin gerçekleşme yüzdeleri tek tek hesaplandıktan sonra ilgili göstergenin hedefe olan etkisi bulunarak sonuçların toplanmasıyla elde edilmiştir.

• Bazı göstergelerin performansı yüzde 100'ü aşmıştır. Ancak hedef performansının ölçümünde bu değer 100 olarak dikkate alınmıştır. Böylece diğer göstergelerin hedefe etkisinin doğru hesaplanması sağlanmıştır.

• Bazı göstergelerin performansı negatif bir değer almıştır. Ancak hedef performansının ölçümünde bu değer 0 olarak dikkate alınmıştır. Böylece diğer göstergelerin hedefe etkisinin doğru hesaplanması sağlanmıştır.

Değerlendirmelerimiz sonucunda, hedef göstergelerimize etki eden önemli gelişmeler yaşandığını gözlemledik. Bu gelişmeler, planlarımızın bazı alanlarda başarısızlığa neden olmasına yol açtı. Bu kırılma noktalarını ayrıntılı olarak planımızın değerlendirme analizinde ele alacağız. Özellikle şu anahtar konuları vurgulayabiliriz:

Pandemi Süreci: COVID-19 pandemisi, eğitim alanında büyük zorluklar yarattı. Dünya genelinde okulların kapanması veya sınırlı katılımı açık kalması, öğrenciler üzerinde olumsuz etkilere yol açtı.

Deprem Etkisi: Kahramanmaraş'ta yaşanan deprem, psikolojik ve sosyal hasara neden oldu ve öğrencilerin eğitimine olumsuz etkiledi.

Okul Kapanmaları: COVID-19 pandemisi nedeniyle birçok ülkede okullar geçici olarak kapatılmış veya çevrimiçi eğitime geçilmiştir. Bu, öğrencilerin fiziksel olarak okula katılmamaları anlamına gelir.

Çevrimiçi Eğitim Uygulamaları: Pandemi sırasında öğrenciler, öğretmenler ve eğitim kurumları, çevrimiçi eğitim platformlarına daha fazla bağımlı hale gelmiştir.

Öğrenci Başarısındaki Dalgalanmalar: Pandemi nedeniyle öğrenci başarısı ve öğrenci notları dünya genelinde dalgalanmıştır. Online eğitim, öğrencilerin motivasyonunu ve öğrenme süreçlerini etkilemiştir.

Öğrenci Devamsızlığı: Okulların kapanması veya karışık eğitim modelleri, öğrenci devamsızlığı sorunlarına yol açmıştır. Bazı öğrenciler, çevrimiçi eğitime erişimde sorun yaşamıştır.

Bu faktörler, hedeflerimize ulaşma konusunda karşılaştığımız zorlukların altını çizmektedir. Bu nedenle, yeni plan döneminde bu zorlukların üstesinden gelmeyi ve daha etkili bir eğitim ortamı oluşturmayı hedeflemekteyiz.

Osmaneli İlkokulu olarak 2019-2023 Stratejik Planı'nın gerçekleşme durumu

değerlendirildiğinde aşağıdaki konularda önemli iyileşmelerin sağlandığı görülmüştür:

İyileşmeler

- 1) Okul binasında ve fiziki mekanlarda iyileştirilmeler yapılmıştır.
- 2) Okul binasının iç ve dış temizliği sağlanmıştır.
- 3) Okul binasında öğrencilerin güvenlikleri sağlanmıştır.
- 4) Okul binasında bulunan asansör kullanılabilir hale getirilmiştir.
- 5) Okul binası iş sağlığı ve güvenliği standartlarına uygun hale getirilmiştir.
- 6) Çok sayıda kültürel ve sportif faaliyet yapılmıştır.

Sorunlar

- 1) Velilerin okul idaresine ve öğretmenlere yersiz müdahalelerde bulunmaları.
- 2) Çalışanlara yönelik yapılan suçlamalarda velilere yaptırımların yetersiz olması.
- 3) Okul binasının çevre düzenlemesinin yapılmamış olması
- 4) Okula giriş ve çıkış saatlerinde yoğun araç trafiğinin yaşanması.

2.3. Yasal Yükümlülükler ve Mevzuat Analizi

Bu aşamada okul/kuruma görev ve sorumluluklar yükleyen, okulun faaliyet alanını düzenleyen mevzuat gözden geçirilerek yasal yükümlülükler ve dayanaklar listesi oluşturulur.

Tablo 2 Mevzuat Analizi

Yasal Yükümlülük (Görevler)	Dayanak(Kanun, Yönetmelik, Genelge adı ve no'su)
Kimse eğitim öğretim hakkından yoksun bırakılamaz. Öğrenim hakkının kapsamı kanunla tespit edilir ve düzenlenir.	T.C Anayasası Madde:42
1. Her Türk çocuğuna iyi bir vatandaş olmak için gerekli temel bilgi, beceri ve davranışları kazandırmak; onu milli ahlak anlayışına uygun olarak yetiştirmek; 2. her Türk çocuğunu ilgi ,istidat ve kabiliyetleri yönünde yetiştirerek hayat ve üst öğrenime hazırlamaktır.	Milli Eğitim temel kanunu Madde:23
İlköğretim kadın erkek bütün Türklerin milli gayelerine uygun olarak bedeni, zihni ve ahlaki gelişmelerine ve yetişmelerine hizmet eden temel eğitim ve öğretimdir.	İlköğretim ve Eğitim Kanunu Madde:1
Türk Milli Eğitiminin amaç ve ilkeleri doğrultusunda; a)Öğrencilerin ilgi ve yeteneklerini geliştirerek onları hayata ve üst öğretime hazırlamak	İlköğretim kurumları yönetmeliği Madde:5
	5018 sayılı Kamu Mali Yönetimi ve Kontrol Kanunu
	Stratejik Planlamaya İlişkin Usul ve Esaslar Hakkında Yönetmelik

2.4. Üst Politika Belgeleri Analizi

Üst politika belgeleri;

- 12. Kalkınma Planı
- Cumhurbaşkanlığı Programı,
- Orta Vadeli Program,
- Cumhurbaşkanlığı Yıllık Programı,
- Millî Eğitim Bakanlığı Stratejik Planı,
- İl Millî Eğitim Müdürlüğü Stratejik Planı,
- İlçe Millî Eğitim Müdürlüğü Stratejik Planı ile
- Okul/kurumu ilgilendiren ulusal, bölgesel ve sektörel strateji eylem planlarını ifade eder.

Kurumun faaliyet alanları ile Kalkınma Planı, diğer plan ve programlarda yer alan amaç, ilke ve politikalar arasındaki uyuma bakılır.

MEB, il millî eğitim müdürlüğü ve ilçe millî eğitim müdürlüğü stratejik planları incelenir. Ayrıca; yerel yönetim düzenlemeleri de dış çevrenin incelenmesi aşamasında göz önünde bulundurulması gereken bir unsurdur.

Üst politika belgeleri ile stratejik plan ilişkisini gösteren tabloya stratejik planda yer verilir. Bu çerçevede Tablo 2’de yer alan şablon kullanılır. İlgili tablo, amaç ve hedeflere temel teşkil edecek “tespitler ve ihtiyaçlar”ın belirlenmesinde göz önünde bulundurulur.

2.5. Faaliyet Alanları ile Ürün/Hizmetlerin Belirlenmesi

Mevzuat analizi çıktıları dolayısıyla görev ve sorumluluklar dikkate alınarak okul/kurumun sunduğu temel ürün ve hizmetler belirlenir. Belirlenen ürün ve hizmetler Tablo 3’te belirtildiği gibi belirli faaliyet alanları altında toplulaştırılır. Faaliyet alanları ile ürün ve hizmetlerin belirlenmesi amaç, hedef ve stratejilerin oluşturulması aşamasında yönlendirici olacaktır.

Tablo 5. Faaliyet Alanlar/Ürün ve Hizmetler Tablosu

Faaliyet Alanı	Ürün/Hizmetler
Öğretim-eğitim faaliyetleri	Öğrenci İşleri Kayıt-nakil işleri Devam-devamsızlık Sınıf geçme Sınav hizmetleri
Rehberlik faaliyetleri	Öğrencilere rehberlik yapmak Velilere rehberlik etmek Rehberlik faaliyetlerini yürütmek
Sosyal faaliyetler	<ul style="list-style-type: none">• Çeşitli Sosyal Etkinlikler (....)• Çeşitli Kültürel Etkinlikler (....)• Öğrenci Gezileri• Öğretmenler Sosyal Etkinlikleri• Bayramlar-Belirli Gün ve Haftalarla İlgili törenler
Sportif faaliyetler	Futbol, Voleybol, Atletizm, Güreş, Basketbol
Kültürel ve sanatsal faaliyetler	Halk Oyunları, Koro,

İnsan kaynakları faaliyetleri (mesleki gelişim faaliyetleri, personel etkinlikleri...)	Yetiştirme Hazırlama
Okul aile birliği faaliyetleri	Okula gelir sağlama Okul ve aile arası sağlıklı iletişim
Öğrencilere yönelik faaliyetler	Sosyal ve Kültürel etkinlikler Geziler Projeler Bir Üst Öğrenime Geçiş-Tercih İşlemleri
Öğretmen özlük işleri hizmeti	<ul style="list-style-type: none"> • Personel Terfi-İzin-Ücret-Maaş İşlemleri • Hizmet Birleştirme işlemleri • Personel işleri • Doğum- ölüm vb. yardım evrakları düzenlenmesi • HİTAP işlemleri
Öğrenme ortamlarına yönelik faaliyetler	
Ders dışı faaliyetler	

Tablo 6. Okul İçin Ürün /Hizmet Listesi

Öğrenci kayıt, kabul ve devam işleri	Eğitim hizmetleri
Öğrenci başarısının değerlendirilmesi	Öğretim hizmetleri
Sınav işleri	Toplum hizmetleri
Sınıf geçme işleri	Kulüp çalışmaları
Öğrenim belgesi düzenleme işleri	Öğrenci davranışlarının değerlendirilmesi
Personel işleri	Sosyal, kültürel ve sportif etkinlikler
Okul çevre ilişkileri	Rehberlik

2.6. Paydaş Analizi

Türk eğitim sistemini düzenleyen mevzuat ile birlikte 5018 sayılı Kamu Mali Yönetimi ve Kontrol Kanunu'nun eğitim sistemi için öngördüğü beklentileri karşılayan, hizmetlerin yararlanıcı ihtiyaçları doğrultusunda şekillendirilebilmesine imkân tanıyan bir Stratejik Planının tüm paydaşların katılımıyla hazırlanması hedeflenmiştir. Bu amaçla çevrimiçi yüz yüze toplantı araçlarıyla görüş ve fikirler alınmıştır.

Stratejik planımızın hazırlanması aşamasında katılımcı bir yapı oluşturabilmek için ilgili tüm tarafların görüşlerinin alınması ve plana dâhil edilmesi gerekli görülmüş ve bu amaçla paydaş analizi çalışması yapılmıştır. Paydaş; ürün ve hizmetler ile ilgisi olan, doğrudan veya dolaylı, olumlu ya da olumsuz yönde etkileyen veya etkilenen kişi, grup veya kurumlardır. Paydaşlar; iç paydaş, dış paydaş ve müşteriler (yararlanıcılar) şeklinde sınıflandırılmıştır.

Stratejik Plan çalışmaları kapsamında gerçekleştirilen paydaş analizi ile iç ve dış ilgili tarafların belirlenmesi, bunların önemlerinin tespiti ve faaliyetlerimizi nasıl etkiledikleri analiz edilmiştir.

Paydaş analizi Çalışanlar (Kurum mensupları), Müşteriler/hizmetten yararlananlar (Hizmetten faydalananlar), Stratejik ortaklar (Zorunlu olmayan karşılıklı yarara dayalı ilişki), Temel ortaklar (Mevzuatla belirlenmiş idari bağı olanlar), Tedarikçiler (Ürünü ya da hizmeti üreten kuruluş) taraflar dikkate alınarak yapılmıştır.

Paydaşlar, bir organizasyonun, kurum, kuruluşun ya da şirketin faaliyetlerinden, hedeflerinden,

politikalarından, aldığı sonuçlardan etkilenebilen veya etkileyebilen kişiler, gruplar, organizasyonlar veya sistemlerdir. Paydaşlar organizasyonda meşru hakları, yasal çıkarları olan özel ve tüzel kişilikler olabildiği gibi, organizasyonun yaptıkları ile ilintide olan, bağlantısı olan herkes olabilir. Kurumların paydaşlarını, kurumların faaliyet ve elde ettiği sonuçlara etkisi açısından değerlendirmeleri, önem sırasına sokmaları ve daha sonraları ele alacağımız üzere paydaşlardan geribildirim oluşturacak mekanizma ve sistemleri kurmaları gerekmektedir. Paydaşlardan elde edilen geri bildirimler, kurumun ürettiği hizmet süreçlerinin iyileştirilmesinde (sürekli iyileştirme) kullanılacak ve böylelikle paydaş beklenti ve gereksinimlerinin karşılanması, tatmini ve dengelenmesi mümkün olacaktır. Okulumuz paydaş analizi çalışmaları kapsamında öncelikle ürün, hizmetler ve faaliyet alanlarından yola çıkılarak paydaş listesi hazırlanmıştır.

Stratejik Plan hazırlık çalışmaları kapsamında paydaşların belirlenmesi ve paydaş görüşlerinin alınması sürecinde katılımçılık esas alınmış bu amaçla gerek Üst Kurul gerekse Stratejik Planlama Ekibi toplantılarında paydaş belirleme çalışmaları yapılmıştır. Ürün -hizmet ve faaliyet alanlarından yola çıkılarak iç ve dış paydaşlar belirlenmiş, olası paydaşların tespitinden sonra ortaya çıkan tablo değerlendirilmiş, analiz edilmiş ve olası paydaşlarla ön görüşmeler yapılmış ve iç ve dış paydaşlar bu şekilde belirlenmiştir. Etki-önem matrisi kullanılarak paydaş sıralanması yapılmıştır. Paydaş görüş değerlendirmeleri SWOT, sorun alanları ve geleceğe yönelim bölümlerine yansıtılmıştır.

Paydaş analizi sürecinde anket uygulaması, toplantı ve çalıştay sonuçları değerlendirilerek elde edilen görüş ve öneriler sorun alanları, kurum içi ve çevre analizleri, GZFT analizi ile geleceğe yönelim bölümünün hedef ve tedbirlerine yansıtılmıştır. Analiz sonuçlarına ilişkin detaylı bilgilere hazırlanan Paydaş Analizi ve Durum Analizi Raporlarında yer verilmiştir.

Kurumun Güçlü, Zayıf, Fırsat ve Tehdit Perspektifinin Anatomisinin Resmedilmesi İşlemleri

Katılımçılığın esası ve şeffaflık ilkesi doğrultusunda Görüş fikir alımı toplantı, yazılı görüş, e-posta görüş, yüz yüze görüşme, yorumları, dilek kutuları, anket, online anket yapılmıştır. Bu anketlere 105 iç paydaşımız 181 dış paydaşımız katılmıştır.

<https://forms.gle/JpJDaFcLgFksvhXR9> Veli Anketi

<https://forms.gle/WsuXRuQVrydnqgHn9> Öğretmen Anketi

Okulumuz öğrenci, veli, öğretmen, ve dış paydaşlardan olmak üzere paydaş görüşleri alınmış analiz edilmiştir.

2.7. Okul/Kurum İçi Analiz

İstatistiklerin Verilerin Toplanması ve Analizi

- SP Hazırlama Ekibince; SP hazırlama kılavuzu iç dış paydaş, çevre analizi, üst politikalar, PEST (Kurumu yasal, işlevsel, donanımsal, politik, ekonomik, sosyal, kültürel, etik, ahlaki, teknolojik, ekolojik, bağlayan etkileyen tüm iç ve dış faktörler) göre istatistikler veriler belirlenmiş,
- Toplanan veriler işlenip tablo yapılmıştır.

İç ve Dış Paydaş Anket Sorularının hazırlanışı, yöneltimi ve Analizi

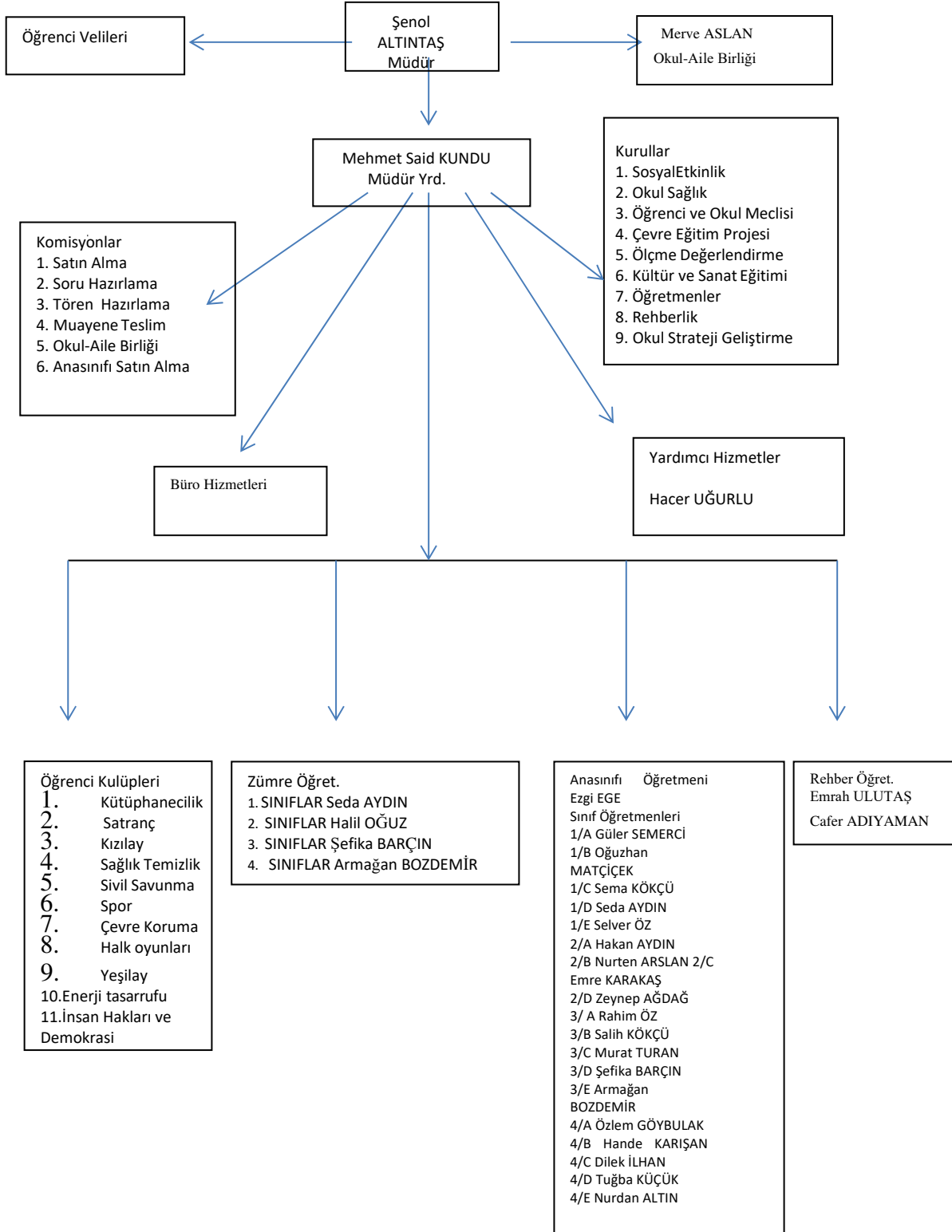
- SP Hazırlama Ekibi anket sorularını iç dış paydaş, çevre analizi, üst politikalar, PEST (Kurumu yasal, işlevsel, donanımsal, politik, ekonomik, sosyal, kültürel, etik, ahlaki, teknolojik, ekolojik, bağlayan etkileyen tüm iç ve dış faktörler) göre hazırlanıp,
- İç dış paydaş anketi en az 3 iç paydaş 3 dış paydaş kapsayacak şekilde uygulanmıştır. SP Hazırlama Ekibi sonuçları toplayıp analiz edip GZFT tema amaç hedef faaliyet proje oluşturuyor.

2.7.1 Teşkilat Yapısı

Okulumuz MEB'nın norm kadro belirleme yönetmeliğine uygun şekilde 1 müdür, 1 müdür yardımcısı, 1 anasınıfı öğretmeni, 1 İngilizce öğretmeni, 1 Din Kültürü Öğretmeni, 2 Rehberlik Öğretmeni ve 21 sınıf öğretmeni personeli ile hizmet vermektedir. Yardımcı personel 1 kadrolu ve 2 iş kur çalışanından oluşmaktadır.

2.7.2. İnsan Kaynakları

Okul Bilgileri		
	Okul/Kurum	1
	İdareci	2
	Öğretmen	26
	Diğer personel	3
	Öğrenci	636
	Öğrenci Şube\Sınıf	22
	Derslik	22
	Laboratuvar Atölye	0
	Öğrenci ÷ Öğretmen	28
	Öğrenci ÷ Derslik	28
	Müdür	1
	Müdür Yardımcısı	1
	Okul Öncesi, Özel Eğitim Öğretmen	1
	Hizmetli	3
	Ücretle Çalışan(öğretmen ve hizmetli)	4



- Kurumun sahip olduğu toplam norm kadro sayısı: 29
- Çalışan toplam personel sayısı : 30
- Personelin nasıl atandığı : Bakanlık Kararnamesi
- Varsa geçici personelin alındığı kaynağı : İş-Kur, Ücretli
- Okul/kuruma son -en az- iki yılda gelen giden personel sayısı: 4 gelen, 2 giden
- Mümkün ise neden okul/kurumdan tayin istedikleri.
- Norm ataması, Eş durumu tayini, emekli olan yerine gelen.
- Ortalama okulda çalışma yılı :5
- Ortalama hizmet içi eğitim saati :70
- Çalışana verilen ödül ve ceza sayısı gibi hususlar tablo hâlinde düzenlenebilir: 25 personel ödül almıştır, ceza alan personel yoktur.
- Okul/kurumda çalışan yönetici, öğretmen, diğer personelin görevlerinin neler olduğu tabloda gösterilmiştir. :

Tablo 7. Çalışanların Görev Dağılımı

ÇALIŞANIN UNVANI	GÖREVLERİ
Okul Müdürü	Okul müdürü; 1. Ders okutmak 2. Kanun, tüzük, yönetmelik, yönerge, program ve emirlere uygun olarak görevlerini yürütmeye, 3. Okulu düzene koyar 4. Denetler. 5. Okulun amaçlarına uygun olarak yönetilmesinden, değerlendirilmesinden ve geliştirmesinden sorumludur. 6. Okul müdürü, görev tanımında belirtilen diğer görevleri de yapar.
Müdür Yardımcısı 1	Müdür yardımcısı; 1. Ders okutur 2. Okulun her türlü eğitim-öğretim, yönetim, öğrenci, personel, tahakkuk, ayniyat, yazışma, sosyal etkinlikler, yatılılık, bursluluk, güvenlik, beslenme, bakım, nöbet, koruma, temizlik, düzen, halkla ilişkiler gibi işleriyle ilgili olarak okul müdürü tarafından verilen görevleri yapar 3. Müdür yardımcıları, görev tanımında belirtilen diğer görevleri de yapar.

Öğretmenler	<ol style="list-style-type: none"> 1. İlkokullarda dersler sınıf veya branş öğretmenleri tarafından okutulur. 2. Öğretmenler, kendilerine verilen sınıf derslerin programda belirtilen esaslara göre plânlamak, okutmak, bunlarla ilgili uygulama ve deneyleri yapmak, ders dışında okulun eğitim- öğretim ve yönetim işlerine etkin bir biçimde katılmak ve bu konularda kanun, yönetmelik ve emirlerde belirtilen görevleri yerine getirmekle yükümlüdürler. 3. Sınıf öğretmenleri, okuttukları sınıfı bir üst sınıfta da okuturlar. 4. İlkokullarının 4. sınıflarında özel bilgi, beceri ve yetenek isteyen; beden eğitimi, müzik, görsel sanatlar, din kültürü ve ahlâk bilgisi, yabancı dil ve bilgisayar dersleri branş öğretmenlerince okutulur. 5. Derslerini branş öğretmeni okutan sınıf öğretmeni, bu ders saatlerinde yönetimce verilen eğitim-öğretim görevlerini yapar. 6. Okulun bina ve tesisleri ile öğrenci mevcudu, yatılı-gündüzlü, normal veya ikili öğretim gibi durumları göz önünde bulundurularak okul müdürlüğünce düzenlenen nöbet çizelgesine göre öğretmenlerin, normal öğretim yapan okullarda gün süresince, ikili öğretim yapan okullarda ise kendi devresinde nöbet tutmaları sağlanır. 7. Yönetici ve öğretmenler; Resmî Gazete, Tebliğler Dergisi, genelge ve duyurulardan elektronik ortamda yayımlananları Bakanlığın web sayfasından takip eder. 8. Elektronik ortamda yayımlanmayanları ise okur, ilgili yeri imzalar ve uygularlar. 9. Öğretmenler dersleri ile ilgili araç-gereç, laboratuvar ve
	işliklerdeki eşyayı, okul kütüphanesindeki kitapları korur ve iyi kullanılmasını sağlarlar.
Yardımcı hizmetli personeli	<ol style="list-style-type: none"> 1. Yardımcı hizmetler sınıfı personeli, okul yönetimince yapılacak plânlama ve iş bölümüne göre her türlü yazı ve dosyayı dağıtmak ve toplamak, 2. Başvuru sahiplerini karşılamak ve yol göstermek, 3. Hizmet yerlerini temizlemek, 4. Aydınlatmak ve ısıtma yerlerinde çalışmak, 5. Nöbet tutmak, 6. Okula getirilen ve çıkarılan her türlü araç-gereç ve malzeme ile eşyayı taşıma ve yerleştirme işlerini yapmakla yükümlüdürler. 7. Bu görevlerini yaparken okul yöneticilerine ve nöbetçi öğretmene karşı sorumludurlar. 8. Kalorifer yakma belgesi olan hizmetli kaloriferi yakar.

Tablo 8. İdari Personelin Hizmet Süresine İlişkin Bilgiler

Hizmet Süreleri	2024 Yıl İtibarıyla	
	Kişi Sayısı	%
1-4 Yıl	1	3.7
5-6 Yıl	1	3.7
7-10 Yıl	2	7.6
10.....Üzeri	23	85

Tablo 9. Yıl içinde okuldan ayrılan/göreve başlayan idaresi sirkülasyonu

	Yıl İçerisinde Okul/Kurumdan Ayrılan Yönetici Sayısı			Yıl İçerisinde Okul/Kurumda Göreve Başlayan Yönetici Sayısı		
	2021	2022	2023	2021	2022	2023
TOPLAM	1	0	1	1	0	1

Tablo 10. Öğretmenlerin Hizmet Süreleri (Yıl İtibarıyla)

Hizmet Süreleri	Branşı	Kadın	Erkek	Hizmet Yılı	Toplam
1-3 Yıl	SINIF ÖĞRETMENİ	1		2	1
4-6 Yıl	REHBER ÖĞRETMEN		1	4	1
7-10 Yıl	SINIF ÖĞRETMENİ	1	1	9	2
11-15 Yıl	SINIF ÖĞRETMENİ	4	2	11-15	6
16-20	SINIF ÖĞRETMENİ	2	3	15-20	5
20 ve üzeri	SINIF ÖĞRETMENİ	6	7	20-	13

Tablo 11. Kurumda Gerçekleşen Öğretmen Sirkülasyonunun Oranı

	Yıl İçerisinde Kurumdan Ayrılan Öğretmen Sayısı			Yıl İçerisinde Kurumda Göreve Başlayan Öğretmen Sayısı		
	2021	2022	2023	2021	2022	2023
TOPLAM	1	2	5	1	2	6

Tablo 12. Kurumdaki Mevcut Hizmetli/ Memur Sayısı

	Görevi	Erkek	Kadın	Eğitim Durumu	Hizmet Yılı	Toplam
1	Hizmetli		1	İlkokul	8	1

Tablo 13. Okul/kurum Rehberlik Hizmetleri

Mevcut Kapasite				Mevcut Kapasite Kullanımı ve Performans					
Psikolojik Danışman Norm Sayısı	Görev Yapan Psikolojik Danışman Sayısı	İhtiyaç Duyulan Psikolojik Danışman Sayısı	Görüşme Odası Sayısı	Danışmanlık Hizmeti Alan			Rehberlik Hizmetleri İle İlgili Düzenlenen Eğitim/Paylaşım Toplantısı vb. Faaliyet Sayısı		
				Öğrenci Sayısı	Öğretmen Sayısı	Veli Sayısı	Öğretmenlere Yönelik	Öğrencilere Yönelik	Velilere Yönelik
2	2	0	2	600	27	253	5	46	6

2.7.3. Teknolojik Düzey

Okulumuz; Milli Eğitim Bakanlığı Bilgi İşlem Sistemi (MEBBİS), yürütülmekte olan kurumsal ve bireysel iş ve işlemlerin büyük bölümü ile personel ve öğrenci bilgilerini de içeren modülleriverimli bir şekilde kullanmaktadır. Okulumuz; MEBBİS üzerinden Devlet Kurumları, Yatırım İşlemleri, MEİS, Evrak, TEFBİS, Kitap Seçim, Sınav, İKS, Engelli Birey, RAM, Performans Yönetim Sistemi, Yönetici, Özlük, e- Okul, Veli Bilgilendirme Sistemi, gibi modüller ile sunduğu hizmet kalitesini arttırmaktadır. Kurumumuz resmi yazışmaları elektronik ortamda Doküman Yönetim Sistemi (DYS) üzerinden yapılmaktadır.

Her sınıfta, bakanlık tarafından verilen akıllı tahtalar kullanılmaktadır. Yine kâğıt ve toner ihtiyacı bakanlık tarafından tahsis edilen ödeneklerle karşılanmaya çalışılmaktadır.

Tablo 14 Okul Mevcut ve İhtiyaçları

	Mevcut
Akıllı Tahta	26
Projeksiyon	1
Fotokopi Makinesi	2
Bilgisayar	4
Optik Okuyucu	0
Baskı Makinesi	0

Tablo 15 Okulun Fiziki Mekânı ve Sayısı

FİZİKİ MEKÂN	SAYISI
Kütüphane	1
Laboratuvar	0
Derslik	21
Yemekhane	0
Anasınıfı	1
Kantin	1
Lavabo	7
Depo	1
Toplantı Salonu	1
Arşiv	1

2.7.4. Mali Kaynaklar

Eğitim ve öğretimin başlıca finans kaynaklarını merkezî yönetim bütçesinden ayrılan pay, il özel idareleri bütçesinden ayrılan kaynaklar, ulusal ve uluslararası kurum kuruluşlardan sağlanan hibe, kredi ve burslar, gerçek ve tüzel kişilerin bağışları ve okul-aile birliği gelirleri oluşturmaktadır.

Okulumuzun kantin geliri en büyük maddi kaynağımızdır. Özellikle düzenli ödenmesi ve planlanması okul için önemlidir. Aylık 2000 TL(okula net kalan 1520 TL) olan bu kira, malzeme alımında kullanılmaktadır.

Velilerden alınan bağışlarda okulumuzun maddi desteklerinden en önemlisidir. Okul tamirâtı, bakım ve diğer konularda harcama bu gelirimizle yapılmaktadır.

Okulumuzda tasarruf daha çok temizlik konusunda yapılması düşünülmektedir Hizmetlilerimizin kullanmış oldukları temizlik malzemelerinin dikkatsizce kullanıldığı görülmektedir. Bu konuda gereken hassasiyetin sağlanması gerekmektedir. Hayırseverlerin katkılarının da artması okulumuza büyük bir destek olacaktır. Bu konuda maalesef gerekli duyarlılık velilerimizce gösterilmemektedir.

Bir diğer gelir kalemi de düğün ve eğlenceler için okulumuza gelir oluşturmaktadır. Okulumuz bahçesi, Okul Aile Birliği Yönetim Kurulu'nun 22/10/2013 tarih ve 2 nolu kararınca ücret karşılığı düğünlere kiraya verilmektedir. Bu gelirimizde okulumuzun ders araç gereç ihtiyacı ve temizlik malzemelerinin alımında kullanılmaktadır.

Tablo 16 Kurum Gelirleri

Kurum Gelirleri	2023	2024
Genel Bütçe	136000	
Özel İdare		
Kantin Kira kaynakları	14000	
Okul aile birliği kaynakları	10000	
Vakıf dernek kaynakları		
Proje kaynakları		
Döner sermaye kaynakları		
Diğer Bağış Yardım		
Toplam	16000	

Tablo 17 Kurum Giderleri

Kurum Giderleri	2023	2024
Enerji Yakıt Elektrik Gaz		
Telefon haberleşme iletişim		
Kırtasiye ve büro malzemeleri	52600	
Bakım onarım	5000	
Temizlik	88400	
Temsil Tanıtım Tören		
Sosyal faaliyetler	5000	
Kira		
Hizmet alımı		
Taşımali Eğitim Ulaşım		
İnşaat		
Kurs Seminer		
Personel maaşları		
Ek ödemeler Tazminatlar		
Ücretler		
Yolluklar		
Tedavi ve Cenaze		
Diğer		
Toplam	151000	

2.7.5. İstatistik Veriler

Öğrenci Durumu

Anasınıfı / A Şubesi	10	10	20
SINIF GENELİNDE TOPLAM:	10	10	20
1. Sınıf / A Şubesi	15	13	28
1. Sınıf / B Şubesi	15	13	28
1. Sınıf / C Şubesi	14	14	28
1. Sınıf / D Şubesi	13	16	29
1. Sınıf / E Şubesi	17	13	30
SINIF GENELİNDE TOPLAM:	74	69	143
2. Sınıf / A Şubesi	15	15	30
2. Sınıf / B Şubesi	13	17	30
2. Sınıf / C Şubesi	12	18	30
2. Sınıf / D Şubesi	14	15	29
2. Sınıf / E Şubesi	12	16	28
2. Sınıf / F Şubesi	15	16	31
SINIF GENELİNDE TOPLAM:	81	97	178
3. Sınıf / A Şubesi	16	14	30
3. Sınıf / B Şubesi	18	12	30
3. Sınıf / C Şubesi	18	13	31
3. Sınıf / D Şubesi	16	14	30
3. Sınıf / E Şubesi	19	12	31
SINIF GENELİNDE TOPLAM:	87	65	152
4. Sınıf / A Şubesi	14	14	28
4. Sınıf / B Şubesi	14	14	28
4. Sınıf / C Şubesi	15	12	27
4. Sınıf / D Şubesi	15	12	27
4. Sınıf / E Şubesi	14	14	28
SINIF GENELİNDE TOPLAM:	72	66	138
Toplamlar :	324	307	631

Özel Eğitim İhtiyacı olan Öğrenci Sayısı: 35

Destek Eğitim Odası Açılan Öğrenci Sayısı: 10

İyep Açılan Öğrenci Sayısı: 4

Sınıf Mevcudu Ortalaması: 29

Sınıf Mevcudu En Çok Olan sınıf: 31

Sınıf Mevcudu En Az Olan Sınıf: 27

Okul/kurumda yapılan kültürel faaliyetler: Yapılan gezilere sınıflar düzeyinde yüzde yüze yakın katılım sağlanmaktadır. Veli oranları ise yaklaşık yüzde 20 civarındadır. Tüm Öğretmenler katılım sağlamaktadır.

Lisanslı Öğrenci Sayısı: 56

Devam Durumu: Sürekli devamsız öğrenci bulunmamaktadır.

Öğrenci Kulüpleri

1. Kütüphanecilik
2. Satranç
3. Kızılay
4. Sağlık Temizlik
5. Sivil Savunma
6. Spor
7. Çevre Koruma
8. Halk oyunları
9. Yeşilay 10. Enerji tasarrufu
10. İnsan Hakları ve Demokrasi

2.8. Çevre Analizi (PESTLE)

İlçemiz tarım ve sanayi şehri olması itibariyle ekonomik imkânları geniştir. İlçemizdeki farklı alanlarda gelişen sanayi kuruluşları, ilçemiz ekonomisinin katkı sağlamaktadır. Bu itibar ile ilçemizde mesleki ve teknik alanda öğrenim veren kurumlarımız da önem kazanmaktadır. Bununla birlikte ilçemizde mesleki ve teknik eğitim kurumlarının yaygın olması akademik başarıyı düşürmektedir. Toplumda sosyal dokuyu koruyan, bölgesel özellikleri koruyup yaşatan, toplumun düşüncesinin özgürleşmesine ve siyasi kalitenin yükselmesine katkıda bulunan sivil toplum kuruluşları ilçemizde aktif rol üstlenmektedir.

Küreselleşme süreci ile birlikte gelişen teknolojik imkânlar genel anlamda bilgiye ulaşımı olumlu yönde etkilediği gibi öğrencilerimiz üzerinde olumsuz etkileri de göz ardı edilemez. Bu sebeple teknolojik gelişmeler ile ilgili geliştirilecek stratejiler belirleyicidir. Teknolojinin sağladığı yeni öğrenme ve paylaşım imkânları, eğitimde olumlu yönde meydana gelecek gelişimlerin sebebi olmaktadır. Fatih Projesi ile ilçemizdeki ortaöğretim kurumları etkileşimli tahta, tablet bilgisayar ve çok amaçlı yazıcı ile donatılmaktadır. Teknolojinin eğitimde kullanımını sağlamak amacıyla ortaöğretim öğrencilerine tablet dağıtımı yapılmıştır.

Sosyal sorumluluk projeleri de üreten eğitim kurumlarımız, özellikle dezavantajlı bölgelere yönelik çalışmalar gerçekleştirmektedirler. İlçemizin Bursa iline, Sakarya iline Gölpazarı ilçesine sınırı olması itibari ile farklı tarım ve iklim özelliklerine sahip bölgeleri bulunmaktadır. Bu sebeple farklı iklimlerde yetiştirilebilen meyve sebze türleri ilçemiz topraklarında yetişebilmektedir.

2.9. GZFT Analizi

Durum analizi belirleme çalışması kapsamında paydaşlarımızın görüşlerini almak amacıyla geniş katılımlı bir GZFT çalışması yapılmıştır. Yapılan çalışmada toplantı, anket, birim görüşmesi, yüz yüze görüşme gibi metotlar kullanılmıştır. Bu çalışmalar sonucunda önceliktenmiş GZFT çıkarılmıştır.

Tablo 18 GZFT Güçlü Yönler, Zayıf Yönler, Fırsatlar, Tehditler Analizi

GÜÇLÜ YÖNLER	ZAYIF YÖNLER
<ul style="list-style-type: none">•Öğretmenlerimizin genç ve yenilikçi olmaları. Sosyal ve kültürel etkinliklerde çalışan iyi bir ekibin olması,•Mülki ve yerel yetkililerle olan olumlu diyalog ve işbirliği•Gürültü kirliliği olmaması•Okul öncesi eğitime destek verilmesi,•Okullaşma oranının yüksek olması.•Öğretmenler arası işbirliği olması•Öğle tatillerinde öğretmenlerimizin okulda bulunup öğrencilerle ilgilenmeleri•Okul veli işbirliği	<ul style="list-style-type: none">• Ailelerin öğrencilerin eğitim-öğretim faaliyetlerine yeterli önem vermemesi• Süreç yönetimi, verilerle yönetim, etkili ekip çalışmaları, veri toplama, görev tanımları ve iş akış tanımlamaları konularında var olduğu düşünülen eksiklikler,• Teknolojik donanımın eksikliği ya da olmaması• Ders dışı etkinlikler düzenlenememektedir.• Hizmetli personelin yetersizliği.• Boşanmış ailelerin sayısının fazlalığı• Ailelerin eğitim seviyesinin düşüklüğü<ul style="list-style-type: none">• Okuma alışkanlığı kazandırılmasında velilerin sorumluluklarını yerine getirememeleri•Ulusal ve yerel resim şiir vs. yarışmaları için
	<p>öğrencilerimize yeterli rehberlik sağlanamaması.</p> <ul style="list-style-type: none">•Çocuk oyun parkı zemininin kauçuk ile kaplanmaması<ul style="list-style-type: none">•Okul arka duvarındaki korkulukların yüksek olmaması•Okul Z-kütüphanesi ve bilgisayar bölümünün bulunmayışı•Okulun ilçe merkezine uzak olması

FIRSATLA R	TEHDİTLE R
<ul style="list-style-type: none"> • Yerel yönetim, sivil toplum örgütleri il özel idaresi ve halkın eğitime desteği • Bakanlığın okul öncesi eğitimine önem vermesi ve yaygınlaştırmak istemesi • Sanayi kuruluşları ve hayırseverlerin varlığı • Hizmet alanların beklenti ve görüşlerinin dikkate alınması, • İlçede Meslek Yüksek Okulu'nun bulunması • Ar-ge çalışması yapabilecek yetenekli personelin bulunması, • Okullardaki güvenli ortamın olması • İlçenin coğrafi konumunun uygun olması • Okul ve kurumlar arasında işbirliği anlayışı ve uyum • Okul dışı etkinlik faaliyetlerinin öğrenci kulüpleri kapsamında gerçekleştirilebilmesi 	<ul style="list-style-type: none"> • İnternet hizmeti veren yerler • Boşanan aileler ve yaşanan sorunlar <p>Medyanın eğitici görevini yerine getirmemesi kul çevresindeki gece güvenliğinin sağlanamaması</p> <ul style="list-style-type: none"> • Sosyal ve ekonomik yönden zayıf bir çevrenin bulunması • Ailelerin çocuklardaki gelişime bilinçli katkıda bulunamamaları

Stratejik Planlama hazırlık çalışmaları kapsamında tespit edilen iç ve dış paydaşların da görüşleri alınarak gelişim alanları/sorun alanları tespit edilmiştir. Bu alanlar aynı zamanda stratejik planımızın Geleceğe Yönelim bölümüne yön verecek temel verileri göstermektedir.

2.10. Tespit ve İhtiyaçların Belirlenmesi

Sorun-Gelişim Alanlar		
Eğitim ve Öğretime Erişim	Eğitim ve Öğretimde Kalite	Kurumsal Kapasite
<ul style="list-style-type: none"> • Okul öncesi eğitimde okullaşma • İlköğretimde devamsızlık • Taşınmalı eğitim • Özel eğitime ihtiyaç duyan bireylerin uygun eğitime erişimi • Sosyal, Kültürel, Bilimsel, 	<ul style="list-style-type: none"> • Bilimsel, kültürel, sanatsal ve sportif faaliyetler • Okuma kültürü • Örgün ve yaygın eğitimi yetiştirme kurslar • Öğretmenlere yönelik hizmet içi eğitimler • Eğitimde ve öğretim 	<ul style="list-style-type: none"> • Çalışanların ödüllendirilmesi ve motivasyon • İnsan kaynağının genel ve mesleki yeterliklerinin geliştirilmesi • Hizmet içi eğitim uygulamaları • Okul-Aile birlikleri • Çalışma ortamı ve koşulları • Okul ve kurumların fiziki kapasitesi

<p>Sportif faaliyetlerin yaygınlığı</p> <ul style="list-style-type: none"> • Motivasyon çeşitliliği ve sayıları • Rehberlik ve Psikolojik destek ulaşım • Ailenin Çevrenin eğitime katılımı • Etkin yönetim ve kapasite kullanımı • İletişimin etkin verimli olması • Proje çeşit ve sayısının arttırılması • Verimliliğin, tasarrufun arttırılışı 	<p>süreçlerinde bilgi ve iletişim teknolojilerinin kullanımı</p> <ul style="list-style-type: none"> • Özel eğitime ihtiyacı olan bireylere sunulan eğitim ve öğretim hizmetleri • Okul sağlığı ve hijyen • Okul güvenliği • Zararlı alışkanlıklar • Eğitsel, mesleki ve kişisel rehberlik hizmetleri • Sınav odaklı sistem ve öğrencilerin sınav kaygısı • Eğitsel değerlendirme ve tanılama 	<ul style="list-style-type: none"> • Okul ve kurumların sosyal, kültürel, sanatsal ve sportif faaliyet alanlarının yetersizliği • Özel eğitime ihtiyacı olan öğrencilere uygun eğitim ve öğretim ortamları • Donatım eksikliği • Teknolojik altyapı eksikliği • Mevzuatın sık değişimi • Stratejik yönetim ve planlama anlayışı • İç kontrol sistemi • İş süreçleri ve görev tanımlarının net olmaması • Bürokrasinin azaltılması • Projelerin etkililiği ve proje çıktılarının sürdürülebilirliği • Denetim anlayışından rehberlik anlayışına geçilemediği algısı • Siyasi ve sendikal yapının eğitim üzerindeki etkisi • Kurumsal aidiyet • Basın ve yayın faaliyetleri • Arşiv yönetiminin yetersizliği • İstatistik ve bilgi temini • Çalışma ortamları ile sosyal, kültürel ve sportif ortamların iş motivasyonunu sağlayacak biçimde düzenlenmesi • İş güvenliği ve sivil savunma
---	---	---

3.GELECEĞE BAKIŞ

3.1.1-2-3 Misyon, Vizyon, Temel Değerler

Misyonumuz

Öğrencilerimizi hayata ve üst öğrenime hazırlamak amacıyla nitelikli eğitimi sağlamak. Aile ve sosyal çevrede kaliteyi artıran, sürekli değişime açık ve gelişime açık. Demokratik, çağdaş ve katılımcı bir nesil yetiştirmek.

Gelişimi ve değişimi yakalamış bir okul ortamı oluşturarak, okulun ve çevrenin imkanlarını ortak

kullanıp güç yaratabilen bir okul olabilmektir.

Vizyonumuz

Atatürk ilke ve inkılaplarına bağlı, okuyan, araştıran, özgüveni gelişmiş, hoş görülü, sosyal paylaşımcı, bilgiye ulaşan ve onu kullanan, çevreye duyarlı, gelecek yılların önderi olacak nesilleri hazırlamaktır.

Temel Değerlerimiz

İLKELERİMİZ VE DEĞERLERİMİZ

1. Ekip çalışması.
2. Çağdaş ve bilimsel eğitim.
3. Sürekli gelişime açık mükemmellik arayışı.
4. Atatürk ilkelerine bağlılık.
5. Okulumuzda olan teknolojiyi en iyi biçimde kullanabilmek.
6. Sevgi, saygı ve hoşgörüye dayalı eğitim.
7. Eğitsel ve sosyal etkinliklere önem vermek.
8. Kaliteli eğitim.
- 9.Çalışanların mutluluğunu ve motivasyonuna önem vermek.
10. Dürüst ve açık olmak.

KURUMSAL DEĞERLERİMİZ

Okul çalışanları olarak;

1. Her işimiz önemlidir, ihmal edilmez
2. “İnsanı yaşat ki devlet yaşasın “ düşüncesi ile öğrenci ve velilerimize saygı temel felsefemizdir. Geleceğin aldığımız kararlarla gerçekleştiğine inanıyoruz.
3. Anayasamızda ifadesini bulan Atatürk ilke ve inkılâplarına aykırı iş yapmayız. Hiçbir şey bu ilkelere aykırı iş yapılmasının gerekçesi olamaz
4. Çalışmalarda etkililik ve verimlilik ekip çalışmalarlarıyla sağlanır. Bu anlayışla performansımızın da katılım gücümüzle arttığını biliriz,
5. Sağlıklı bir çalışma ortamının önemine inanırız
6. Konuları yasalar çerçevesinde, ön yargısız, koşulsuz, ve iyi niyetle değerlendiririz. Ancak daha iyiyi bulmak için yasaları irdeleriz
7. Görev dağılımı ve hizmet sunumunda adil oluruz ve çalışanın kurum katkısını tanıyıp takdir ederiz.
8. Eğitime yapılan yatırımı kutsal sayar, her türlü desteği verimiz.
9. Kurumumuzu her yönü ile tanır, konulara içinde bulunduğu çevre ile birlikte bütüncül yaklaşırız.
10. Biz bilinciyle çalışırız. Başarı hepimizindir. Kurumun başarısı da, başarısızlığı da bizimdir.

4. AMAÇ, HEDEF VE PERFORMANS GÖSTERGESİ İLE STRATEJİLERİN BELİRLENMESİ

4.1-2-3 Amaçlar, Hedefler, Performans Göstergeleri, Stratejilerin Belirlenmesi

Temalar amaçlar hedefler	
Tema1	EĞİTİM VE ÖĞRETİME ERİŞİM
Amaç1	Öğrencilerin ders başarısını artırmak
Hedef1	Kitap okuma ortalamasını % 80 ne çıkarmak
Hedef2	Ev ziyaret oranını % 60'a çıkarmak.
Hedef3	İncele ve gözlem ile ilgili gezileri arttırmak
Tema2	EĞİTİM-ÖĞRETİMDE KALİTE
Amaç1	Dersliklerin donanımının zenginleştirmek.
Hedef1	Sınıf seviyelerine göre ders araç gereci temin etmek.
Tema3	KURUMSAL KAPASİTE
Amaç1	Okulumuzdaki mevcut alanların fiziksel iyileştirilmelerini gerçekleştirmek.
Hedef1	Kütüphanemizin işlerliğinin artırılması ve fiziksel iyileştirilmelerinin yapılması.
Hedef2	Bilgisayar laboratuvarının fiziksel iyileştirilmesinin yapılması.
Hedef3	Sınıflarımızın fiziksel iyileştirilmesinin yapılarak donanımlarının artırılması.
Hedef4	Okul bahçesinin peyzaj düzenlemesinin yapılması.
Amaç2	Sportif ve sosyal kültürel faaliyetlerin yapıldığı ve yaşandığı bir ortam oluşturmak.
Hedef1	Okul bahçesinde voleybol, futbol ve basketbol sahasının oluşturulması.
Hedef2	Okul bahçesinde çocuk oyun alanlarının oluşturulması.

Tema 1: EĞİTİM VE ÖĞRETİME ERİŞİM

Okulumuzda eğitim gören her bireyin hakkı olan eğitime ekonomik, sosyal, kültürel ve demografik farklılık ve dezavantajlarından etkilenmeksizin eşit ve adil şartlar altında ulaşabilmesi ve bu eğitimi tamamlayabilmesine yönelik politikalar eğitim ve öğretime erişim teması altında değerlendirilmektedir.

Amaç1

Öğrencilerin ders başarısını artırmak

Hedef 1: Kitap okuma ortalamasını % 80 ne çıkarmak.

Hedef 2: Ev ziyaret oranını % 60'a çıkarmak.

Hedef 3: İncele ve gözlem ile ilgili gezileri arttırmak

Tablo 19 Performans Göstergeleri 1

Amaç 1	Öğrencilerin ders başarısını artırmak						
Hedef 1.1	Kitap okuma ortalamasını % 80 ne çıkarmak.						
Hedef 1.2	Ev ziyaret oranını % 60'a çıkarmak.						
Hedef 1.3	İncele ve gözlem ile ilgili gezileri arttırmak						
Performans Göstergeleri	Hedef Etkisi (%)	Plan Dönemi Başlangıç Değeri	2024	2025	2026	2027	2028
Hedef 1.1	50	30	30	40	50	65	80
Hedef 1.2	30	5	5	15	25	40	60
Hedef 1.3	20	2	2	3	4	5	6

Tablo 20 Tedbirler 1

Tedbirler1		Sorumlu	Koordinatör
1	Okul ve sınıf kitaplıklarında bulunan kitap sayılarının artırılması	Tüm Öğretmenler	Kütüphane Kulübü
2	Ailelere, ev ortamında çocuklara kitap okuyacak ortamların oluşturulmasında rehberlik etmek	Tüm Öğretmenler	Okul Rehber Öğretmeni
3	Mülteci veya vatansız olarak ilçemizde bulunanların da buldukları sürece eğitim görmelerini sağlamak üzere bu öğrencilerin eğitim sistemine entegrasyonunun sağlanması çalışmaları yapılacaktır.	Tüm Öğretmenler	Okul Yönetimi

4	Öğrencilerin kütüphaneye yönlendirilerek, özellikle boş vakitlerinde kütüphanede kitap okuyarak geçirmesini sağlamak.	Tüm Öğretmenler	Kütüphane Kulübü
5	Ulusal ve yerel sportif ve kültürel yarışmalara öğrencilerin teşvik edilmesini sağlamak.	Tüm Öğretmenler	Spor Kulübü/Okul İdaresi,Görevlendirilen Öğretmenler
6	Özel eğitim ihtiyacı olan bireylerin tespiti için etkili tarama ve tanılama sistemleri uygulanacak ve bu bireylerin tanısına uygun eğitime erişmelerini ve devam etmelerini sağlayacak imkânlar sağlanacaktır.	Tüm Öğretmenler	Okul Rehber Öğretmeni
7	Yönetici ve öğretmenlerin kaynaştırma eğitiminin amaçları ve önemi hakkında bilgilendirilmeleri sağlanacaktır.	Tüm Öğretmenler	Okul Rehber Öğretmeni
8	Bütün okul tür ve kademelerinde devamsızlık, sınıf tekrarı ve okuldan erken ayrılma nedenlerinin tespiti için araştırmalar yapılacaktır.	Tüm Öğretmenler	Okul İdaresi
9	Çocukları, kendi yaşam ortamlarında tanımak amacıyla ev ziyaretleri düzenlemek	Tüm Öğretmenler	Okul İdaresi
10	Ev ziyaretlerinde görülen, öğrencilerin sosyal ve ekonomik ihtiyaçlarının belirlenmesi ve gereken tedbirlerin alınması	Tüm Öğretmenler	Okul İdaresi
11	Öğretmenlerin birlikte olabilecekleri faaliyetlerin sayılarını artırmak	Tüm Öğretmenler	Okul İdaresi
12	Mesleki faaliyet ile ilgili, il ve ilçe milli eğitim müdürlüklerinden alanında uzman kişilerin davet edilmesini sağlamak	Okul İdaresi	İl ve İlçe Milli Eğitim Müdürlükleri
13	Özellikle 3. ve 4. sınıf öğrencilere yönelik, kendi aralarında ödüllü sınav yapmak	Tüm Öğretmenler	Okul İdaresi
14	Okulumuz bünyesinde soru bankası oluşturularak, deneme sınavları düzenlemek.	Tüm Öğretmenler	Okul İdaresi
15	Öğrencilerin seviyelerine uygun, tarihi yerler, kütüphane, fabrikalar, belediye vb. yerlere gezi düzenlemek	Tüm Öğretmenler	Okul İdaresi
16	Gezilerde yapılan incelemelerden geri dönüş alınması, gezi sonunda edinilen izlenimlerin aktarılması	Tüm Öğretmenler	Okul İdaresi

Tema 2: EĞİTİM-ÖĞRETİMDE KALİTE

Amaç 2: Dersliklerin donanımını zenginleştirmek

Hedef 2.1: Sınıf seviyelerine göre ders araç gereci temin etmek

Tablo 21 Performans Göstergeleri 2

Amaç 2		Dersliklerin donanımının zenginleştirmek.					
Hedef 2.1		Sınıf seviyelerine göre ders araç gereci temin etmek.					
Performans Göstergeleri	Hedef Etkisi (%)	Plan Dönemi Başlangıç Değeri	2024	2025	2026	2027	2028
Bilgisayar sayısı	40	4	4	5	6	7	8
Sınıf hikaye kitabı sayısı	30	10	10	15	25	40	60
Satranç Takımı	10	5	5	10	15	15	15
Jimnastik Minderi	10	0	0	10	20	20	20
Mikroskop	10	0	0	1	2	2	2

Nitelikli bireylerin yetiştirilmesine imkân sağlayacak kaliteli bir eğitim sistemi; bireylerin potansiyellerinin açığa çıkarılmasına ortam sağlayarak hem bedensel, ruhsal ve zihinsel gelişimlerini desteklemeli hem de akademik başarı düzeylerini artırmalıdır.

Bütün bireylerin bedensel, ruhsal ve zihinsel gelişimlerine yönelik faaliyetlere katılımı desteklenmelidir. Öğrencilerimizin bedensel, ruhsal ve zihinsel gelişimlerine katkı sağlamak amacıyla sportif, sanatsal ve kültürel faaliyetler gerçekleştirilmektedir. Ancak mevcut durumda söz konusu faaliyetlerin izlenmesine olanak sağlayacak bir sistem yetersiz bulunmaktadır. Okulumuzdaki ders araç gereçlerinin artması öğrencilerimizin derslere ve okula olan ilgisini arttıracaktır. Örneğin ilçe Milli Eğitim Müdürlüğü'ne Osmaneli Belediyesi tarafından bağışlanan folklor kıyafetleri öğrencilerimizin sahne gösterilerinde yer almalarını kolaylaştırmıştır. Beden eğitimi derslerinde temin edilen ipler, toplar ve diğer spor alanları öğrencilerimizde güven ve yeteneklerinin ortaya koymasını sağlamaktadır. Öğrencilerin motivasyonunun sağlanmasının yanı sıra aidiyet duygusuna sahip olması eğitim ve öğretimin kalitesi için bir gösterge olarak kabul edilmektedir. Sağlık ve hijyen konusunda bireylerin bilinçlendirilmesi amaçlı çalışmalar yapılmaktadır.

Potansiyelinin farkında, ruhen ve bedenen sağlıklı, iletişim becerileri yüksek ve akademik yönden başarılı bireyler.

Tablo 22 Tedbirler 2

Tedbirler2		Sorumlu	Koordinatör
17	İlkokullarda bireylerin bilgi eksiklerini gidermek, yeteneklerini geliştirmek, derslerdeki başarılarını artırmak ve sınavlara hazırlanmalarına destek olmak amacıyla örgün ve yaygın eğitimi destekleme ve yetiştirme kursları yaygınlaştırılacaktır.	Destek Hizmetleri, Okul Aile Birliği Sertifikalı Öğretmenler	Okul Yönetimi
18	Veli toplantılarında ders araç gereçlerini tamamlama konusunda destek alınması	Velilerimiz ve Öğretmenlerimiz	Okul Aile Birliği
19	Kermes ve çay davetleri ile velilerimizin okulumuzdaki eğitim ortamı hakkında bilgilendirilmeleri.	Okul Aile Birliği	Okul Yönetimi
20	Bütün eğitim kademelerinde sosyal, sanatsal, kültürel ve sportif faaliyetlerin sayısı, çeşidi ve öğrencilerin söz konusu faaliyetlere katılım oranı artırılacak, gerçekleştirilecek faaliyetler etkin takip edilecek. Bu sayede eğitim kurumlarındaki rehberlik faaliyetlerinin daha etkin sunulması sağlanacaktır.	Sınıf Öğretmenleri Sertifikalı Öğretmenler Temizlik Personeli	Sınıf Öğretmenleri Sertifikalı Öğretmenler Temizlik Personeli
21	Okuma kültürünün erken yaşlardan başlayarak yaygınlaştırılması amacıyla yayınlar çıkarılacak, okullara gönderilen kitap sayısı artırılacak.	Destek Hizmetleri Okul Aile Birliği	Okul Yönetimi

Tema 3: KURUMSAL KAPASİTE

Teknolojinin hızla değiştiği ve geliştiği bu zamanda, teknolojik gelişmeleri takip ederek, eğitim öğretimde kullanılması için gereken tedbirleri almak, yönetim ve organizasyon yapısını imkanlar nispetinde iyileştirerek eğitime erişimi sağlamak.

Amaç 3: Okulumuzdaki mevcut alanların fiziksel iyileştirilmelerini gerçekleştirmek.

Hedef 3.1: Kütüphanemizin işlerliğinin artırılması ve fiziksel iyileştirilmelerinin yapılması.

Hedef 3.2: Bilgisayar laboratuvarının fiziksel iyileştirilmesinin yapılması.

Hedef 3.3: Sınıflarımızın fiziksel iyileştirilmesinin yapılarak donanımlarının artırılması.

Hedef 3.4: Okul bahçesinin peyzaj düzenlemesinin yapılması.

Amaç 4: Sportif ve sosyal kültürel faaliyetlerin yapıldığı ve yaşandığı bir ortam oluşturmak.

Hedef 4.1: Okul bahçesinde voleybol, futbol ve basketbol sahasının oluşturulması.

Hedef 4.2: Okul bahçesinde çocuk oyun alanlarının oluşturulması.

Tablo 23 Performans Göstergeleri 3

Tablo 24 Tedbirler 3

Amaç 3	Okulumuzdaki mevcut alanların fiziksel iyileştirilmelerini gerçekleştirmek.						
Hedef 3.1	Kütüphanemizin işlerliğinin artırılması ve fiziksel iyileştirilmelerinin yapılması.						
Hedef 3.2	Bilgisayar laboratuvarının fiziksel iyileştirilmesinin yapılması.						
Hedef 3.3	Sınıflarımızın fiziksel iyileştirilmesinin yapılarak donanımlarının artırılması.						
Hedef 3.4	Okul bahçesinin peyzaj düzenlemesinin yapılması.						
Amaç 4	Sportif ve sosyal kültürel faaliyetlerin yapıldığı ve yaşandığı bir ortam oluşturmak.						
Hedef 4.1	Okul bahçesinde voleybol, futbol ve basketbol sahasının oluşturulması.						
Hedef 4.2	Okul bahçesinde çocuk oyun alanlarının oluşturulması.						
Performans Göstergeleri	Hedef e Etkisi (%)	Plan Dönemi Başlangıç Değeri	2024	2025	2026	2027	2028
Oyun Alanları	30	0	0	%20	%30	%40	%60
Kütüphane donanım	20	0	0	%40	%60	%70	%80
Bahçe yeşillendirilmesi	20	%20	%20	%30	%40	%40	%40
Spor alanları	30	0	0	%20	%30	%40	%50
Tedbirler3					Sorumlu	Koordinatör	
22	Uygun mevsimlerde uygun ağaçlandırma ve çimlendirmelerin yapılması.				Okul Aile Birliği	Okul yönetimi	
23	Belediye başta olmak üzere ilçedeki kurumlarla iş birliği yapmak ve gerekti taleplerde bulunmak.				Okul Aile Birliği	Okul yönetimi	

24	Geidönüşüm, kermez , baüüş ve benzeri organizasyonları okul aile birliđi ile birlikte dönem boyunca aktif bir şekilde kullanıp maddi kaynak sađlamak.	Okul Aile Birliđi Üyeleri	Okul Aile Birliđi Sınıf Öđretmeni
25	Spor malzemesi bađışlarını takip edip gerekli kiři kurum ve kuruluřlara ulařmak.	Sınıf Öđretmenleri - Veliler-Okul Yönetimi	Okul Yönetimi

4.5. Maliyetlendirme

Öncelik sıralamalarının neler olduđu kaynakların imkânların nasıl kanalize edilip yönlendirileceđinin planlamasına göre tahmini maliyet yönetimidir.

Tablo 25 Tahmin bütçe öngörüsü

Tahmini bütçe öngörüsü			
Yıllar	Okula Yapılan Bađışlar	Kantin Gelirleri	Toplam
2024	15000	30000	45000
2025	18000	30000	48000
2026	20000	30000	50000
2027	25000	50000	75000
2028	30000	50000	80000

Tablo 26 Hedef Maliyet Dađılımı

Tahmini maliyet dađılımı	Maliyet
Hedef 1.1	10000
Hedef 1.2	5000
Hedef 1.3	-----
Hedef 2.1	30000
Hedef 3.1	10000
Hedef 3.2	100000
Hedef 3.3	20000
Hedef 3.4	10000
Hedef 4.1	40000
Hedef 4.2	15000

5. İZLEME VE DEĞERLENDİRME

Bu aşamada yapılacakları dört kısımda özetleyebiliriz:

1. Performans programlarında yer alan performans göstergelerinin gerçekleşme durumlarının tespit edilmesi,
2. Performans göstergelerinin gerçekleşme durumlarının hedeflerle kıyaslanması,
3. Sonuçların raporlanması ve paydaşlarla paylaşımı,
4. Gerekli tedbirlerin alınmasıdır.

İzleme, Ölçme, Değerlendirme ve Raporlama İşlemleri

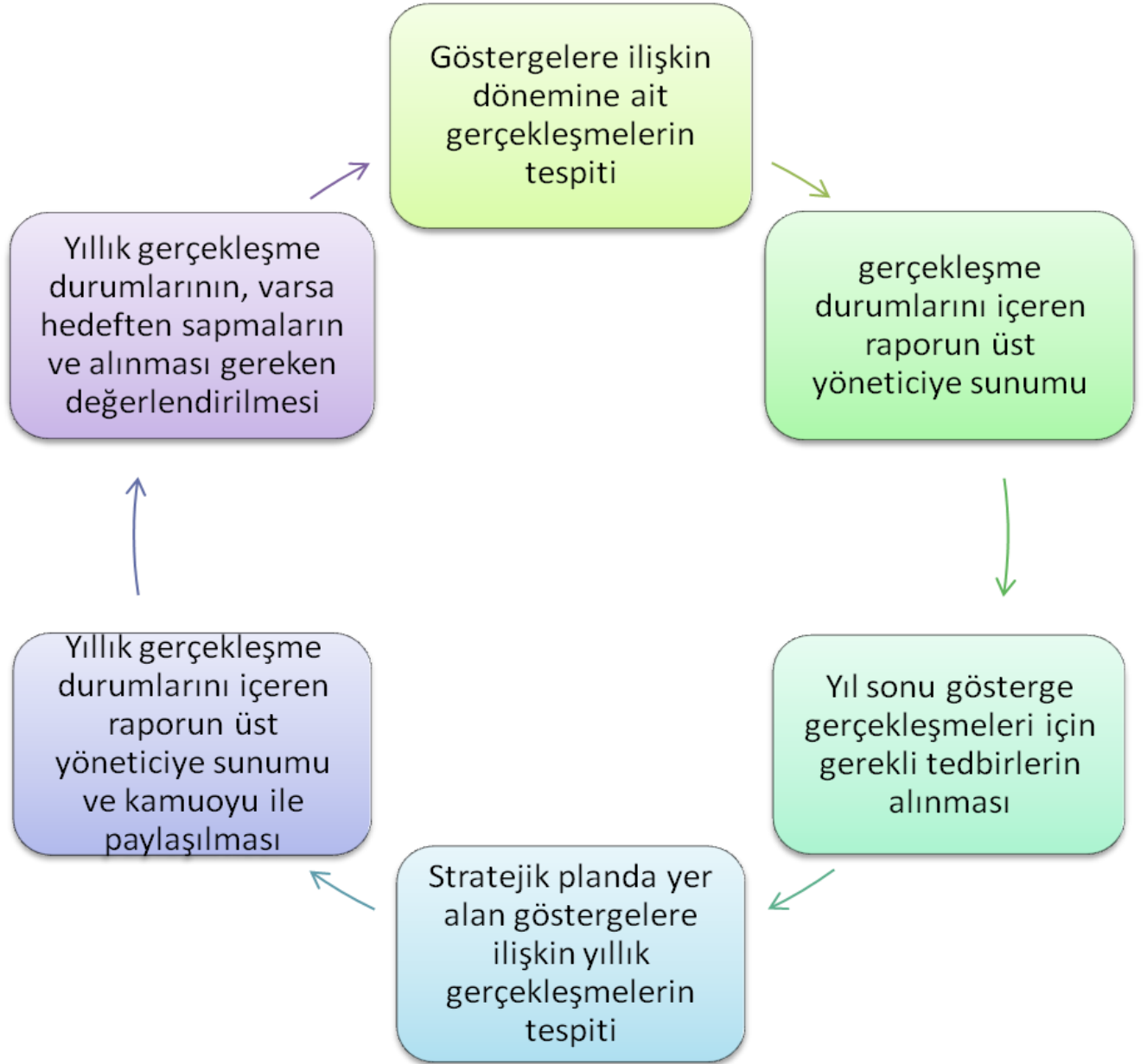
- Faaliyet/Proje/Eylemden sorumlu birimler Sürece göre Faaliyet/Proje/Eylemin takibini yönetimini liderliğini yapıp ‘Faaliyet, Proje İzleme, Ölçme ve Değerlendirme Raporu’ düzenleyeceklerdir.
- Faaliyet/Proje/Eylemden sorumlu birimler Sürece göre Faaliyet/Proje/Eylemin bitiminde ‘Faaliyet, Proje Sonu Raporu’ düzenleyeceklerdir.

İzleme, SP uygulamasının sistematik olarak takip edilmesi ve raporlanması, değerlendirme ise uygulama sonuçlarının amaç ve hedeflere kıyasla ölçülmesi ve söz konusu amaç ve hedeflerin tutarlılık ve uygunluğunun analizi olarak tanımlanmaktadır. Ortaya konulan hedeflere ilişkin olarak yıllık iş planlarının oluşturulması ve hedeflere ilişkin somut göstergelerin geliştirilmesi önem arz etmektedir. Diğer taraftan, Stratejik Planın gerçekleştirilmesinde etkili bir izleme ve değerlendirme sisteminin kurulması temel kritik başarı faktörü olarak görülmektedir. Bu nedenle planda yer alan hedeflerin gerçekleşmesine ilişkin gelişmelerin izlenmesi amacıyla raporlama sistemi geliştirilecektir. Söz konusu raporlama formatı çerçevesinde tüm birimler kendi görev alanları itibarıyla ilgili oldukları stratejik amaç ve hedefleri dikkate alarak gelişmelere ilişkin mevcut durum bilgileri ile engel ve tıkanma nedenlerini tespit ederek strateji geliştirme birimine ileteceklerdir. Strateji Geliştirme birimince planın işleyişine ilişkin özet bir rapor hazırlanarak üst yöneticiye sunulacaktır. 5018 sayılı kanun çerçevesinde hazırlanan yıllık raporların yanı sıra yıl içindeki uygulamaların takibine imkân tanıyacak belirli dönemleri içeren raporlama ile uygulamaların izlenmesi ve gerekli değerlendirmelerin yapılarak faaliyetlerin sürekli olarak iyileştirilmesinin sağlanması öngörülmektedir.

Tablo 27 İzleme Değerlendirme Zamanlama

İzleme değerlendirme zamanlama (eylem planı tedbirleri)			
İzleme Değerlendirme Dönemi	Gerçekleştirilme Zamanı	İzleme Değerlendirme Dönemi Süreç Açıklaması	Zaman Kapsamı
1 Dönemi	Temmuz ayı içerisinde	<ul style="list-style-type: none">• Strateji Birimi tarafından harcama birimlerinden sorumlu oldukları göstergeler ile ilgili gerçekleşme durumlarına ilişkin verilerin toplanması• Göstergelerin gerçekleşme durumları hakkında hazırlanan raporun üst yöneticiye sunulması	Ocak- Temmuz

2 Dönemi	İzleyen yılın Şubat ayı sonuna kadar	<ul style="list-style-type: none"> Strateji Birimi tarafından harcama birimlerinden sorumlu oldukları göstergeler ile ilgili yılsonu gerçekleştirme durumlarına ilişkin verilerin toplanması Üst yönetici başkanlığında harcama birim yöneticilerince yılsonu gerçekleştirme durumlarının, gösterge hedeflerinden sapmaların 	Tüm yıl
----------	--------------------------------------	--	---------



Osmaneli İlkokulu M¼d¼rl¼g¼
02284612444
¼n¼n¼ Mah. Mahir Saraç Cad.. No:47
11500 Osmaneli Bilecik

Strateji Gelistirme Kurulu

Rahim ÖZ
Sınıf Öğretmeni

Elif BİLGİÇ ÖZER
Sınıf Öğretmeni

Merve ASLAN
Okul Aile Birlięi Başkanı

Emsal ÇAPAN
Yönetim Kurulu Üyesi

Şenol ALTINTAŞ
Okul Müdürü

Oğuzhan MATÇIÇEK
Sınıf Öğretmeni

Emre KARAKAŞ
Sınıf Öğretmeni

Emrah ULUTAŞ
Rehber Öğretmen

Zümrah UZUN
Veli

Mehmet Said KUNDU
Müdür Yardımcısı